



Årsplan

2020-2021

Flåklypa barnehage



Innholdsfortegnelse	
Innledning <ul style="list-style-type: none"> • Årsplan • Barnehagen er en pedagogisk virksomhet • Bærumsbarnehagen 	s. 3
Presentasjon av barnehagen <ul style="list-style-type: none"> • Flåklypa som profesjonell aktør • Satsningsområder 	s.4-6
Barnehagens arbeidsmåter <ul style="list-style-type: none"> • Flåklypas pedagogiske Årshjul • Progresjon • Barnehagens digitale praksis 	s.7-9
Barnehagens verdigrunnlag <ul style="list-style-type: none"> • Barn og barndom • Demokrati • Mangfold og gjensidig respekt • Likestilling og likeverd • Bærekraftig utvikling • Livsmestring og helse 	s.9-11
Barnehagens formål og innhold <ul style="list-style-type: none"> • Omsorg <ul style="list-style-type: none"> - Primærkontaktordningen - Trygghetssirkelen • Danning • Vennskap og fellesskap • Kommunikasjon og språk <ul style="list-style-type: none"> - Språkløyper • Lek • Barns medvirkning 	s. 12-17
Samarbeid barnehage- hjem <ul style="list-style-type: none"> • Foreldresamarbeid • Tilvenning • Overgang barnehage-skole <ul style="list-style-type: none"> - Lekbasert læring • Viktige dager barnehageåret 20/21 	s.18-21
Planlegging, vurdering og dokumentasjon	s. 22
Barnehagens fagområder	s. 23-25
Kompetanseplan	s. 26

Forord

Jeg ønsker alle velkomne til et nytt og spennende barnehageår i Flåklypa barnehage.

Forrige barnehageår var innholdsrikt på mange måter. Vi bygde ut mens barnehagen var i full drift, noe som både var utfordrende og spennende. Prosessen gikk veldig bra, og resultatet syntes vi ble helt optimalt. Større og utbedrede garderober var veldig nødvendig, og den nye etasjen med personalfasiliteter er helt topp.

Året vil allikevel overskygges av utfordringene rundt covid-19. En global pandemi er noe man aldri er forberedt på, men vi hadde allikevel fokus på å gi alle barna det beste tilbudet vi kunne. La oss sammen fortsette å gjøre det vi kan for å bli kvitt viruset!

Nevnte covid-19 er fortsatt en del av hverdagen, men enn så lenge har vi tilnærmet normal drift. Vi ønsker å ha fokus på det vi kan påvirke, og det er å gi barna den beste hverdagen i Flåklypa barnehage uansett forutsetninger. I nært samarbeid med de foresatte. Barna skal ha en trygg hverdag hvor hvert enkelt barn blir sett. Vi skal ha stort fokus på gode relasjoner i alle ledd: voksen-barn, bar- barn og voksen-voksen. Psykisk helse står sentralt, og vi ønsker å ta alle former for følelser på alvor.

Hverdagen skal bære preg av kvalitet, og vi vil som alltid ha stort fokus på god lek, både inne og ute, hvor barns medvirkning står sentralt.

Personalgruppen består av en svært kompetent og engasjert gjeng, og vi gleder oss til å ta fatt på et spennende barnehageår!

Rammeplanen danner som alltid grunnlaget for mye av det vi holder på med, og er et viktig styringsdokument med forankring i Norges lover. Alle ansatte hos oss har god kjennskap til den, noe vi har stort fokus på.

Ingenting her i Flåklypa er tilfeldig, og vi har et konstant fokus på «barnets beste».

Flåklypa- barnehagen med det store hjertet

Med vennlig hilsen

Kristoffer Guldborg

Daglig leder

Innledning

Årsplan

Barnehagen skal utarbeide en årsplan. I tillegg skal det utarbeides planer for kortere og lengre tidsrom og for ulike barnegrupper etter behov. Årsplanen er et arbeidsredskap for barnehagepersonalet og dokumenterer barnehagens valg og begrunnelser. Årsplanen kan gi informasjon om barnehagens pedagogiske arbeid til myndighetsnivåene, barnehagens samarbeidsparter og andre interesserte.

Barnehagen er en pedagogisk virksomhet

Barnehagen er ifølge [Rammeplan for barnehagen](#) en pedagogisk virksomhet der samfunnsmandatet er å ivareta barnas behov for omsorg og lek, og fremme læring og danning som grunnlag for allsidig utvikling. Barnehagen skal tilby barn under opplæringspliktig alder et omsorgs- og læringsmiljø som er til barns beste. Dette skal gjøres i samarbeid og forståelse med barnas hjem.

Bærumsbarnehagen

I Bærum er det i tillegg til rammeplanen utarbeidet en barnehagemelding for Bærumsbarnehagen, [Barnehagemelding 2015-2025](#).

Arbeidet med barnehagemeldingen skal bidra til at det blir et likeverdig og enhetlig barnehagetilbud i alle Bærums barnehager, for alle barn og foreldre. Tidlig innsats, mestringsperspektivet og samarbeid og samhandling skal vektlegges i Bærumsbarnehagen. Barnehagen skal ses på som første trinn i utdanningsløpet, og **lek, språk og god helse** er spesielle faglige satsingsområder.

Som oppfølging av barnehagemeldingen utarbeides det kvalitetsplaner for perioder på tre år. Dette er planer som skal bidra til å sikre tidlig innsats og bedre læring for barna i Bærumsbarnehagen. For perioden 2018 – 2021, skal kvalitetsutvikling i det pedagogiske arbeidet foregå hovedsakelig innenfor områdene:

- **Språk**
- **Kosthold og fysisk aktivitet**
- **Psykisk helse**
- **Digital kompetanse**
- **Foreldresamarbeid**



Presentasjon av barnehagen

Flåklypa Barnehage er en liten privat aktør innenfor barnehagedrift. Etablert av Snarøya kvinne & familielag (SKF) i 2006. Den drives på ideelt grunnlag. Det betyr at vi ikke tar ut utbytte, men alt går tilbake til kvalitet og kompetanseutvikling i barnehagen. Barnehagen består av to avdelinger:

Avdeling Ludvig: barn fra 1-3 år

Avdelingen Reodor Felgen: barn fra 3-6 år

Vårt pedagogiske grunnsyn er utgangspunktet for alt arbeid i barnehagen, med basis i vår visjon:

Barnehagen med det store hjertet- Lek, læring og lykke

Lek er barns viktigste aktivitet.

Læring gjennom lek, er grunnlag for utforsking, undring, spørsmål og refleksjon.

Lykke handler om gode relasjoner til andre, glede og mestring i hverdagen, og om en barnehagehverdag med varme, grensesettende voksne som støtter, bekrefter og ser hvert enkelt barn.

Barnehageåret 2020/2021 tillegges satsningsområdet «barns sosiale utvikling og språk» et ekstra fokus. Det gjennom «Være sammen» programmet, egenledelseshjulet og språkløyper. Vi jobber for å sikre en god barndom som barna tar med seg videre i livet. I tillegg ønsker vi å ha ekstra fokus på fagområdet «natur, miljø og teknologi». Vi ønsker å tilbringe mye tid ute; også utenfor barnehagens gjerder. Forskning viser at det er bra for barn å være mye ute, noe vi ønsker å ta på alvor. I tråd med alt det nevnte, står barnas medvirkning sentralt i Flåklypa barnehage. Barna skal, i samarbeid med de ansatte, sette sitt eget preg på hverdagen.



Flåklypa som profesjonell aktør

Samfunnsmandat: Barnehageloven og Rammeplanen

- Vår felles faglige forståelse;
- Vi har barnas beste i fokus.
- Vi har en pedagogisk plattform visualisert i et pedagogisk Års hjul
- Primærkontaktmodellen/ Plan for tilvenning
- Vi har en autoritativ voksenstil.
- Vi er deltakende, og gir rom for barns medvirkning gjennom lek, læring og lykke.
- Vi reflekterer over egen praksis.
- Vi har veileder- og endringskompetanse.
- Vi har kompetanse om egenledelse i lek og læring.
- Vi høy fagkompetanse og pedagogdekning
- Vi har god kvalitet på det pedagogiske tilbudet



Bilde: Vi undrer oss sammen med barna



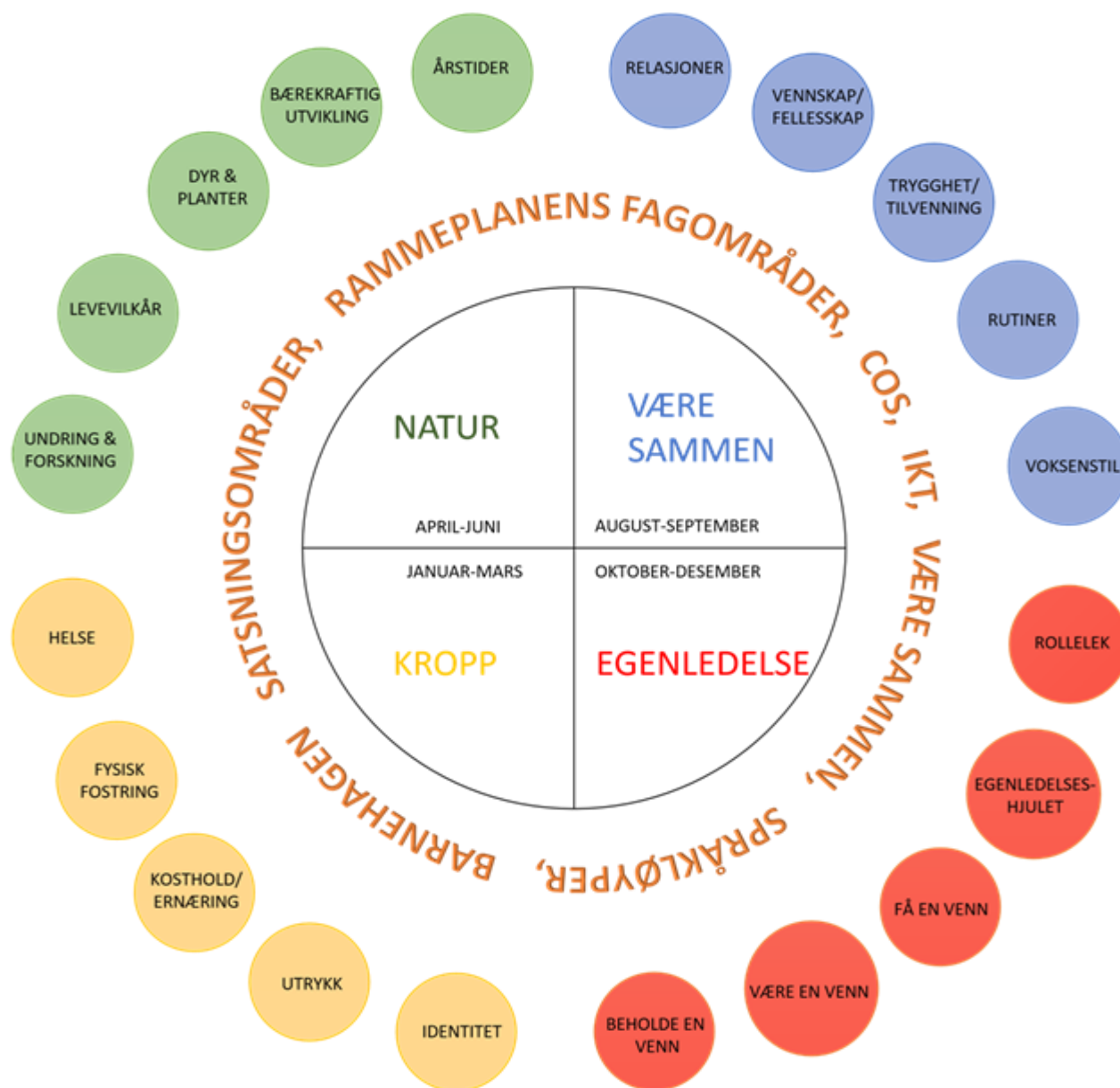
Bilde: Lesestund på avd. Ludvig

SATSINGS- OMRÅDER	Mål	Tiltak
SOSIAL UTVIKLING	<ul style="list-style-type: none"> - Øve opp evnen til å vise empati, samarbeid og problemløsning - Gi barna tro på seg selv og egne ferdigheter - Få en venn, være en venn, holde på en venn 	<ul style="list-style-type: none"> - <u>Hovedfokus</u>: «Være sammen» programmet og egenledeshjulet - Være Sammen-en handlingsplan mot mobbing, for vennskap! - Språkløyper
NÆRMILJØ	<ul style="list-style-type: none"> - Styrke barnas kunnskap og tilknytning til nærmiljøet - Bidra til at barn medvirker i å utforske og oppdage nærmiljøet sitt, og blir trygge i vann 	<ul style="list-style-type: none"> - Utflukter i nærmiljøet til skog, sjø, skole, idrettsanlegg m.m. - Vennskapsbarnehage - Trafikkopplæring - Svømmeopplæring
ERNÆRING= SUNDT & GODT	<ul style="list-style-type: none"> - 3 næringsrike måltider hver dag med frukt & grønt - Gi barna et variert, allsidig mattilbud - Matglede gjennom medvirkning i tilberedning av måltidet - Det gode måltidet - Måltidet som en pedagogisk mulighet - Utvikle matglede og sunne helsevaner 	<ul style="list-style-type: none"> - Matlaging med barn - Svenske retningslinjer for matservering - Samarbeid med Hundsun- skolerestaurant - Fokus på mat og måltidet - Bemanning som kan styrke og opprettholde satsningsområdet
FYSISK AKTIVITET	<ul style="list-style-type: none"> - Stimulere til variert fysisk aktivitet og sansemotoriske opplevelser de første leveårene - Fremme bevegelsesglede og motorisk utvikling - Et fysisk miljø som legger til rette for fysisk aktivitet i hverdagen, samt rom for ro, hvile og avslapning 	<ul style="list-style-type: none"> - Heve kompetanse når det gjelder planlegging, utforming og organisere det fysiske miljøer - Barnas Arena - «Røris» - Turer og ulike bevegelsesmiljøer - Bemanning som kan styrke og opprettholde satsningsområdet

Barnehagens arbeidsmåter

Arbeidsmåtene skal ivareta barnas behov for omsorg og lek, fremme læring og danning og gi barn mulighet for medvirkning. Personalet skal ta i bruk varierte arbeidsmåter, og de skal tilpasses til enkeltbarn, barnegruppen og lokalmiljøet. Valg av arbeidsmåter gir muligheter for å gjøre barnehagens innhold spennende og variert.

Flåklypas pedagogiske Årshjul



Progresjon

Alle barn i barnehagen skal oppleve progresjon i barnehagens innhold, gjennom å utvikle seg, lære og oppleve fremgang. For å sikre progresjonen i alle aldergrupper, har vi stort fokus på det vi omtaler som «lekegrupper». Vi deler barna inne i mindre grupper, med én voksen per gruppe. Gruppene deles inn basert på alder, men også på tvers. Aktivitetene kan være styrt av voksen, mens andre ganger får barna velge selv. Vi har stort fokus på at barna skal få utfordringer tilpasset sine erfaringer, interesser, kunnskaper og ferdigheter, og mener at lekegruppene gir et godt utgangspunkt. Progresjonen underbygges i didaktiske periode planer for hver aldersgruppe som bygger på års hjulet og uke oversikten.

DAG	MANDAG	TIRSDAG	ONSDAG	TORSDAG	FREDAG
FØRSKOLE-GRUPPEN	INNE/ UTELEK AVDELINGSMØTER	TURDAG	GRUPPER	FORMING	FRILEK/GRUPP EMØTE
SMURFENE	INNE/ UTELEK AVDELINGSMØTER	TURDAG	GRUPPER	FORMING	FRILEK/GRUPP EMØTE
SOLAN	INNE/ UTELEK AVDELINGSMØTER	TURDAG	GRUPPER	FORMING	FRILEK/GRUPP EMØTE
OLE BRUM	INNE/ UTELEK AVDELINGSMØTER	TURDAG	GRUPPER	INNE/UTELEK	FRILEK/ BOLTRELEK
NASSE NØFF	INNE/ UTELEK AVDELINGSMØTER	TURDAG	GRUPPER	INNE/UTELEK	FRILEL/ BOLTRELEK

Barnehagens digitale praksis

Barnehagens digitale praksis skal bidra til barns lek, kreativitet og læring. Digitale verktøy skal støtte barnas læringsprosesser i det pedagogiske arbeidet, og bidra til et allsidig læringsmiljø. I Flåklypa har vi lagt til rette for et allsidig læringsmiljø ved å installere projektor og lerret på avdelingene. Dette brukes aktivt til læring og informasjonssøk, der visuell støtte vekker barns undring og nysgjerrighet. Dokumentasjon/ bilder på Vigilo og NRK super brukes aktivt til samtale rundt temaer som barna

viser interesse for og som har læringsverdi. Eks. «Flaskepost fra Stillehavet», «Planetpatruljen», «Newton», «Sånn er jeg, sånn er det» etc. Nytt av året er at vi har kjøpt inn digitale mikroskop, som gir oss muligheten til å overføre spennende funn i skogen over til den digitale plattformen. Det blir spennende!

Vi tar også kommunikasjon med de foresatte på alvor. Flåklypa bruker Vigilo Barnehage som kommunikasjonssystem, som gir en unik kontakt mellom barnehagen og de foresatte.

Alle foresatte hos oss har sitt eget brukernavn og passord. Her får de oversikt over all informasjon som er registrert, og kan legge inn ny informasjon om barnet sitt.

Barnehagens verdigrunnlag

Barn og barndom

Barnehagen skal anerkjenne og ivareta barndommens egenverdi. Å bidra til at alle barn som går i barnehage, får en god barndom preget av trivsel, vennskap og lek, er fundamentalt. Barnehagen er også en forberedelse til aktiv deltakelse i samfunnet og bidrar til å legge grunnlaget for et godt liv.

Vårt fokus i tråd med vår visjon er å fylle opp barnas «ryggsekk» med lek, læring og lykke, bygge en solid grunnmur og legge til rette for et godt liv. God barndom, lykke i barnehagen, må ikke forveksles med en hverdag i lykkerus og harmoni. Det betyr heller ikke at barna alltid er glade. Hverdagen, god barndom er ikke feilfri, og det skal barna få lære i trygge omgivelser. Det er nettopp det som skaper barn med tro på seg selv, barn som tør prøve fordi de tåler å mislykkes. God barndom handler om gode, trygge relasjoner til andre, det handler om en følelse av «å være god nok akkurat som du er» og om autoritative voksne som støtter, bekrefter og ser hvert enkelt barn.

Demokrati

Gjennom å delta i barnehagens fellesskap skal barna få mulighet til å utvikle forståelse for samfunnet og den verden de er en del av. Barnehagen skal fremme demokrati og være et inkluderende fellesskap der alle får anledning til å ytre seg, bli hørt og delta. Alle barn skal kunne få oppleve demokratisk deltakelse ved å bidra og medvirke til barnehagens innhold, uavhengig av kommunikasjonssevner og språklige ferdigheter.

Demokrati i barnehagen henger nøye sammen med voksenstil og verdigrunnlag med forankring i Barnehageloven: «Barnehagen skal formidle grunnleggende verdier som fellesskap, omsorg og medansvar og representere et miljø som bygger opp om respekt for menneskeverd og retten til å være forskjellige»

-Barnehagen er den arenaen hvor barna har sine første møter med en gruppe av mennesker etter familien. Dette første møtet danner grunnlaget for de mønstrene som et menneske skal ha for å være velfungerende.

-Barn og voksne er likeverdige.

-Barn og voksne utvikler seg i samspill med omgivelsene.

-Omsorg handler om relasjoner mellom barn- voksen, barn-barn.

Mangfold og gjensidig respekt

Barnehagen skal fremme respekt for menneskeverdet ved å synliggjøre, verdsette og fremme mangfold og gjensidig respekt. Barna skal få oppleve at det finnes mange måter å tenke, handle og leve på.

«Være Sammen» programmet omhandler egentlig ALT vi gjør i løpet av dagen; Hvordan vi leker sammen, hvordan vi hjelper hverandre, hvordan vi snakker sammen, hvordan vi takler konflikter og utfordringer. Voksne har en sentral rolle i å være tilstede, og veilede barna der det trengs. Det er lov å være ulik, men det er likevel viktig å godta hverandre for den man er. Regnbueløven er en sentral verdibærer i programmet Være sammen. Regnbuen symboliserer det mangfoldige og barnets liv og erfaringer, mens løven står for innlevelse, empati og ansvar. Regnbueløven står på et synlig sted i barnehagen og "overvåker barnehagen" med sin gode hensikt.

S – Se andre og bli sett av andre (observasjon)

K – kjenne hvordan andre har det, og hvordan du har det selv (empati)

A – akseptere andre og akseptere seg selv

T – tilgi andre og vise tillit, tilgi seg selv og inngi tillit hos andre

T – være trygg og gjøre andre trygge

Likestilling og likeverd

Barnehagen skal fremme likeverd og likestilling uavhengig av kjønn, funksjonsevne, seksuell orientering, kjønnsidentitet og kjønnsuttrykk, etnisitet, kultur, sosial status, språk, religion og livssyn. Barnehagen skal motvirke alle former for diskriminering og fremme nestekjærlighet.

Barnehagen skal bygge sin virksomhet på prinsippet om likestilling og ikke-diskriminering og bidra til at barna møter og skaper et likestilt samfunn. Alle skal ha like muligheter til å bli sett, hørt og oppmuntret til å delta i fellesskap i alle aktiviteter i barnehagen. Personalet må reflektere over sine egne holdninger for best mulig å kunne formidle og fremme likeverd og likestilling.

Kjønnslikestilling handler i dag mye om likeverd. Mennesker er like mye verd uavhengig av kjønn. Vi etterstreber en likeverdig praksis der individet verdsettes uavhengig av alder, etnisitet, funksjonshemming, kjønn og klasse. Likestilling i barnehagen handler både om rettighet, makt og om frigjørende relasjoner. Det finnes flere nivåer, samfunnsnivå, institusjonsnivå og individnivå. Vårt fokus er på individnivå, på barna og de voksne i barnehagen. Det vil si hvordan vi jobber for at det enkelte barnet og den enkelte voksne får like muligheter, handler om å gi gutter og jenter like muligheter og forutsetninger for læring og utvikling. Like muligheter til omsorg lek og læring. Arbeid med likestilling og likeverd handler i stor grad om bevisstgjøring av holdninger og verdier.

Bærekraftig utvikling

Barna skal lære å ta vare på seg selv, hverandre og naturen. Barna skal få naturopplevelser og bli kjent med naturens mangfold, og barnehagen skal bidra til at barna opplever tilhørighet til naturen.

Barnehagen har en viktig oppgave i å fremme verdier, holdninger og praksis for et mer bærekraftig samfunn. Det handler om en bevisstgjøring der vi gir barna forståelse for at dagens handlinger har konsekvenser for fremtiden. Barna skal også få naturopplevelser og bli kjent med naturens mangfold. I barnehagen har vi fokus på kildesortering og gjenbruk, og vi barna oppgaver som «miljøagenter», som for eksempel å rydde strandlinjen som er en del av nærmiljøet og rydde turområder vi besøker. 2 ganger pr år arrangerer barnehagens eier, Brukttøy salg, med gjenbruk i fokus. Vi bruker NRK som en viktig informasjonskanal for å vekke barnas nysgjerrighet og interesse, for eksempel «Planetpatruljen».

Bærum kommune er en klimaklok kommune. Det er en målsetting å involvere alle deler av bærumssamfunnet – enkeltpersoner, barn og unge særskilt, næringsliv, organisasjoner og folkevalgte. Mobilisering av denne totaliteten inngår som en viktig del av begrepet «klimaklok kommune».

Livsmestring og helse

Barnehagen skal ha en helsefremmende og forebyggende funksjon og bidra til å utjevne sosiale forskjeller. Barnas fysiske og psykiske helse skal fremmes i barnehagen. Barnehagen skal bidra til barnas trivsel, livsglede, mestring og følelse av egenverd og forebygge krenkelser og mobbing.

Måltider og matlaging i barnehagen skal gi barna et grunnlag for å utvikle matglede og sunne helsevaner.

Barnehagen skal bidra til livsmestring og trivsel, og forebygge krenkelser. Gjennom trygghets sirkelen, «Være Sammen» programmet, «Være Sammen- en handlingsplan mot mobbing, for vennskap» og et fullt kosttilbud, skal vi sikre barnas psykiske og fysiske helse fremmes i barnehagen. Et fullt kosttilbud med tre næringsrike måltider (frokost, lunsj og ettermiddagsmat) med innslag av frukt og grønt hver dag, er både helsefremmende og sosialt utjevnende. Vi satser mye på å påvirke barnas valg av mat ved å gi de variert og allsidig kost. Forskning viser at små barns matvaner legger grunnlaget for kostholdet de velger som voksne. Barnehagene har et stort ansvar. Vi må knytte positive opplevelser til mat og måltider, og voksne må være gode rollemodeller.

Barns psykiske helse er noe vi har stort fokus på. Vi legger stor vekt på gode relasjoner, som danner et godt grunnlag for trygghet for barna. Vi har samlinger med viktige temaer innenfor psykisk helse, og vi har bøker tilpasset barn som tar for seg viktige temaer.

Samtidig ønsker vi å ha fokus på «kroppen min», og viktigheten av at barna lærer seg hva som er greit og hva som ikke er greit. «Jeg bestemmer over min egen kropp».

Nok og riktig hvile er også viktig for barnas psykiske helse. Vi legger til rette for at alle barna skal få hvile seg i løpet av en hektisk barnehagedag, noe som står spesifisert i Rammeplanen.

Barnehagens formål og innhold

Barnehagens innhold skal være allsidig, variert og tilpasset enkeltbarnet og barnegruppen. I barnehagen skal barna få leke og utfolde skaperglede, undring og utforskertrang. Arbeidet med omsorg, danning, lek, læring, sosial kompetanse og kommunikasjon og språk skal ses i sammenheng og samlet bidra til barns allsidige utvikling.

Barnehagen skal være en kulturarena hvor barna er med skapere av egen kultur i en atmosfære preget av humor og glede.

Barnehagens fysiske miljø skal være trygt og utfordrende og gi barna allsidige bevegelseserfaringer. Personalet skal utforme det fysiske miljøet slik at alle barn får muligheter til å delta aktivt i lek og andre aktiviteter, og slik at leker og materiell er tilgjengelig for barna.

Omsorg

Vi jobber med omsorg gjennom primærkontaktordningen, Trygghetssirkelen, 8 temaer for godt samspill og Være Sammen programmet.

Være Sammen kompetanseheving handler for oss om å utvikle kompetanse til å bli autoritative voksne, definert som varme og grensesettende voksne.

-Voksne som er varme grensesettere er: Tydelige, rolige og kontrollerte. De er klar over hvilken effekt stemmebruken har. De voksne er imøtekommende overfor barn/voksne og gir respons. De voksne oppleves som nære og barna blir tatt på alvor.

-Voksne som viser varme relasjoner er: Som er tilstede, og som er bevisst stemmebruk/tonfall og blick. De har et varmt kroppsspråk. De voksne er oppriktig interessert og stiller spørsmål, er ekte og lyttende. De er også varme overfor barn de ikke har så god kjemi med enda. De voksne viser tålmodighet for små fremskritt.

Primærkontaktordningen

Ordningen innebærer et sandkassetreff og oppstartsmøte for nye foreldre våren før oppstart, boken «Du og ditt barn» og møte med primærkontakten. Dette er samlet tiltak som gjør det mulig for små barn å knytte seg til en «ny» voksen. De første dagene er primærkontakt, barnet og foreldre mest mulig sammen, slik at foreldre «linker» barnet og primærkontakten sammen. Primærkontakten har mottatt nødvendig kontaktinformasjon om barnet i forkant, underveis står primærkontakten også ansvarlig for å gjøre foreldre trygge, samt en informasjonsflyt begge veier. Etter andre tilvenningsdag setter foreldre og primærkontakt seg ned i en oppstartsamtale. Trygg tilknytning femmer mulighetene for læring og mestring og er derfor viktig for den kognitive utvikling.

Trygghetssirkelen (COS) – er en tilknytningsmodell som lærer deg å se barnet innenfra og forstå barnets signaler bedre. Moderne tilknytningspsykologi handler om å se barnet innenfra. Det handler om barns sosiale og emosjonelle utvikling, stressregulering, psykologisk immunforsvar og psykisk og fysisk helse. Tilknytning henger nemlig sammen med alle disse.

8 temaer for godt samspill;

1. Vise positive følelser – vis at du er glad i barnet
2. Justere oss til barnet og følg dets initiativ
3. Snakke med barnet om ting det er opptatt av og prøv å få i gang en følelsesmessig samtale
4. Gi ros for det barnet klarer å gjøre, og vis anerkjennelse
5. Hjelp barnet til å samle oppmerksomheten sin, slik at dere har felles opplevelse av det som er rundt dere
6. Gi mening til det barnet opplever av omverdenen ved å beskrive det dere opplever sammen og ved å vise følelser og entusiasme.
7. Utdype og gi forklaringer når du opplever noe sammen med barnet
8. Hjelp barnet til å kontrollere seg selv ved å sette grenser for det på en positiv måte: ved å lede det, vise positive alternativer og ved å planlegge sammen

Danning

Barnehagen skal støtte barn i å forholde seg undrende og nysgjerrig til omverdenen, og bidra til å legge grunnlag for modig, selvstendig og ansvarlig deltakelse i et demokratisk felleskap. Relasjoner er livsviktig. Det er i møte med andre mennesker vi blir til. Derfor må barnehagen aktivt støtte barns aktivitet, engasjement og deltakelse i fellesskapet, og støtte barnas identitetsutvikling og positive selvforståelse. Dette gjør vi gjennom å unngå å sette barn i «boks», unngå å sammenligne, unngå å begrense. Vi fremhever ulikheter som noe positivt, vi inviterer dem inn i samtaler og vi anerkjenner barnas perspektiver og handlinger. Vårt oppdrag er å møte barn på måter som styrker deres selvfølelse, sosiale kompetanse og livsutfoldelse. Sentralt for å lykkes med det er anerkjennelse, tilknytning, lytting, følelsesregulering og grensesetting.

Læring

Små barn lærer ved å få eksperimentere. De får hundrevis av sansemotoriske erfaringer i et lekende miljø hver dag. Dette får de ved å være sammen med andre barn, og å være sammen med pedagoger som er gode til å guide dem.

Læring i barnehagen handler om å vektlegge lek og samspill i vårt pedagogiske arbeid.

Det er viktig for at barna skal få gode erfaringer og en opplevelse av å mestre samspillet med andre barn i lek. Leken fremmer barns utvikling på flere områder; intellektuelt, fysisk, sosialt, emosjonelt og språklig. Leken har en egenverdi og barn lærer å utvikle en sammensatt kompetanse her. Gjennom leker bearbeider barna sine inntrykk, tilpasser tanker og opplevelser til sitt eget utviklingsbehov.

Vennskap og fellesskap

«Sosial kompetanse er en forutsetning for å fungere godt sammen med andre og omfatter ferdigheter, kunnskaper og holdninger som utvikles gjennom sosialt samspill. I barnehagen skal alle barn kunne erfare å være betydningsfulle for fellesskapet og å være i positivt samspill med barn og voksne. Barnehagen skal aktivt legge til rette for utvikling av vennskap og sosialt fellesskap. Barnas selvfølelse skal støttes, samtidig som de skal få hjelp til å mestre balansen mellom å ivareta egne behov og det å ta hensyn til andres behov» (Rammeplanen:22, Udir 2017)

Barnehagen og hjemmet har et felles ansvar for det psykososiale miljøet i barnehagen. Det er viktig å samarbeide med foreldre i arbeidet med holdninger og verdier. Det forventes at foreldre vil samarbeide med barnehagen om forebygging av mobbing og krenkende atferd. Den største ressursen i det forebyggende arbeidet blant barn og unge er foreldrene. Foreldre vil bevisst og ubevisst påvirke den yngre generasjon gjennom å videreføre verdier, holdninger og normer. Når barnehage og hjemmet samarbeider om barnas trivsel og utvikling, lykkes barna ikke bare i barnehagen, men de lykkes også videre i livet. Vennskap og fellesskap er også et tema som kan løftes på foreldremøter, som vi har 2-3 ganger i året. «Flåklypa avtalen» og «Være Sammen- en handlingsplan mot mobbing, for vennskap» ble utarbeidet på bakgrunn av et slikt møte.

Kommunikasjon og språk

Barnehagealder er den viktigste utviklingsperioden for språktilegnelse. Det er derfor svært viktig å skape et godt språkstimulerende miljø i barnehagen. Språket påvirker alle sider ved barnets utvikling og er et av barnehagens kjerneområder.

- Se språkstimuleringspotensialet i alle hverdagssituasjoner; måltid, stell, samling, lek, påkledning, tur
- Språkstimulerende aktiviteter skal være lystbetont.
- Stort med bok og lesebok- gode samtaler og lesestunder med utgangspunkt i barnets interesser
- Rim, regler, sang & lek

Språkløyper

Dette barnehageåret fortsetter vi arbeidet med Språkløyper. Målet for Språkløyper er å styrke barn sine språk-, lese- og skriveferdigheter. Målsettingen skal bli nådd ved hjelp av kompetanseutvikling hos ansatte i barnehage, gjennom arbeid med nettbaserte, gratis utviklingsressurser på www.sprakloyper.no. Utviklingsressursene deles inn i 4 deler; Språk og leseaktiviteter, språkhverdag, språkvansker og overgang barnehage-skole.

Lek

AVD: REODOR (3-6 år) HVA?	HVORDAN?	HVORFOR?
<ul style="list-style-type: none"> • Rollelek - Funksjonslek - Fantasilek • Konstruksjons-lek • Regellek • Utelek 	<ul style="list-style-type: none"> - Kostymer, utstyr uti fra interesser og barns medvirkning - Voksen inspirasjon - Gi næring til fantasien - Variert utstyr - Rom - Tid - Skjerming - Inspirasjon - Orden- alt har sin plass - Inspirasjon fra voksne - Klare og tydelige regler - Skjerming, ro, antall barn - Øving/gjentagelser - Utstyr - Utvikling, nye innspill - Utfordrerne utstyr som gir utvikling i forhold til alder - Voksenes lekekompetanse og lekenhet 	<ul style="list-style-type: none"> - Bedre samspillet - Konfliktløsning/samarbeid - Bearbeide opplevelser - Gi og ta/øve på å ha respekt for hverandre - Øve på "livet" - Språkutvikling/sosial kompetanse - Materialenes mulighet - Teknikker - Øve og feile - Mestringsfølelse - Utvikle formsans/farger - Turtaking - Følge regler - Lære å vinne/tape - Lære å være med fra begynnelse til slutt - Konsentrasjon og utholdenhet i leken. - Mestringsglede - Utvikle vennskap - Fysisk utvikling - Kropp/Helse

AVD. LUDVIG		
HVA?	HVORDAN?	HVORFOR?
<p>Begynnende leke ferdigheter;</p> <ul style="list-style-type: none"> • Borte-titt-titt ved stellesituasjoner, måltider og andre hverdags situasjoner. Og at de titter over eller rundt kanter. • Funksjonslek, • Rollelek, kjøkkenkroken, dukke- og familielek, dyr, hakkebakkeskogen, heislek • Boltrelek, mye utelek, klatring, skli, huske, løpe, gå i trapper, krabbe og organiserte leker. Falleleken, hinderløype, herjing med hverandre og voksne. • Parallelek-speiling • Konstusjonslek, duplo, kapla, togbane, pluss pluss, nopper. • Barna lærer gjennom å bruke sansene. • Glede i de små tingene- gir næring til dette. 	<ul style="list-style-type: none"> • Finne ut av hva funksjonen til de fysiske lekene er, f.eks. biler, dyr, kjøkkenutstyr, bokser. Stadier i ulik betydning av gjenstanden. En «nopp» som man bygger med kan også bli en del av en bursdagskake som innlemmes i rollelek, eller fungere som en tlf. • Hverdags situasjoner, leker livet, leker opplevelser i hverdagen og bearbeiding av ting barna opplever. • Tilrettelagt fysisk innemiljø (endres over tid) • Utforske kroppen og de ulike bevegelsesmønstrene • Risikomestring ved f.eks. å reise seg, ta de første skrittene, gå i trapper og bakker, klarte, rulle, være opplevd. • Bygge opp for å rive ned. Kapla, duplo, sandkaker, etc. 	<ul style="list-style-type: none"> • Fordi det å leke er gøy! • utvikle essensielle ferdigheter som • sosial kompetanse • mestring, glede og lykke • læring • bearbeiding av følelser og opplevelser • næring til fantasi og kreativitet • utvikling av barnas selvfølelse, selvbilde • oppdage sine motoriske ferdigheter og begrensninger • bli kjent med egne og andres følelser og begrensninger • språkutvikling • barndommens egenverdi • fokus på likestilling i leken.

«Leken skal ha en sentral plass i barnehagen, og lekens egenverdi skal anerkjennes. Barnehagen skal gi gode vilkår for lek, vennskap og barnas egen kultur. Leken skal være en arena for barnas utvikling og læring, og for sosial og språklig samhandling. Barnehagen skal inspirere til og gi rom for ulike typer lek både ute og inne. Barnehagen skal bidra til at alle barn kan oppleve glede, humor, spenning og engasjement gjennom lek - alene og sammen med andre.»

Barnas medvirkning

Barnehagen skal ivareta barnas rett til medvirkning ved å legge til rette for og oppmuntre til at barna kan få gitt uttrykk for sitt syn på barnehagens daglige virksomhet. Barna skal jevnlig få mulighet til aktiv deltakelse i planleggingen og vurderingen av barnehagens virksomhet. Alle barn skal få erfare å få innflytelse på det som skjer i barnehagen.

§ 3 Barns rett til medvirkning

Barn i barnehagen har rett til å gi uttrykk for sitt syn på barnehagens daglige virksomhet. Barn skal jevnlig få mulighet til aktiv deltakelse i planlegging og vurdering av barnehagens virksomhet. Barnets synspunkter skal tillegges vekt i samsvar med alder og modenhet.

Flåklypa legger stor vekt på at barna skal få tid og rom til å leke. Dagsrytmen på avdelingen er preget av rutiner. Faste rutiner skaper trygge rammer for barna og er derfor en viktig del av barnehagedagen.



Vi prøver å være fleksible innenfor rammene, og legger opp dagen slik at hvert enkelt barn skal få dekket sine primære behov på en mest mulig tilfredsstillende måte.

Lek og humor har stor plass i hverdagen, og ved å ha et leke fellesskap legges grunnlaget for barns trivsel og meningsskapning i barnehagen.

I samhandling med hverandre legges grunnlaget for læring og sosial kompetanse.

Bilde: Vi legger stor vekt på lek og barnas medvirkning.

Barns medvirkning handler om at vi voksne må fange opp barnas kroppslige og verbale uttrykk. Det handler om å prøve å tolke uttrykkene og svare på dem på en tydelig måte.

Medvirkning handler også om at vi voksne respekterer barnas markeringer, og at vi ser hva slags aktiviteter som ser ut til å gi mening for barna. Samtidig som vi voksne har ansvar for å inspirere og utfordre barna til nye aktiviteter, som tar aktivt del i egen hverdag gjennom meningsfulle oppgaver og som nærer barns egne interesser.

Samarbeid mellom hjem og barnehage

Barnehagen skal legge til rette for foreldresamarbeidet og god dialog med foreldrene og ivareta foreldrenes rett til medvirkning. Barnehagen skal i samarbeid og forståelse med hjemmet ivareta barnas behov for omsorg og lek, og fremme læring og danning som grunnlag for allsidig utvikling. Foreldrene og barnehagens personale har et felles ansvar for barnets trivsel og utvikling. Samarbeidet mellom hjemmet og barnehagen skal alltid ha barnets beste som mål.

Foreldresamarbeid

- Foreldresamarbeidet er regulert i barnehageloven § 4.
- Godt og tett samarbeid er vesentlig for kvalitet, og sikrer foreldrenes innflytelse på barnehagens daglige drift.
- Vi kommuniserer gjennom Vigilo; En foresatt portal som sikrer informasjonsflyt og kommunikasjon med foresatte.
- Som forelder skal du også forvente at vi møter deg på en god måte ved levering og henting.
- Tilbakemeldinger fra dere er viktig i vårt samarbeid!
- Vi tar alle henvendelser på alvor!
- Foreldregruppen har innflytelse i barnehagedriften!

Når barnet begynner i barnehagen - tilvenning

Barnehagen skal i samarbeid med foreldrene legge til rette for at barnet kan få en trygg og god start i barnehagen. Barnehagen skal tilpasse rutiner og organisere tid og rom slik at barnet får tid til å bli kjent, etablere relasjoner og knytte seg til personalet og til andre barn. Når barnet begynner i barnehagen, skal personalet sørge for tett oppfølging den første tiden slik at barnet kan oppleve tilhørighet og trygghet til å leke, utforske og lære.

Vårt mål er at overgangen fra hjem til barnehage ikke skal oppleves som et brudd, men som en utvidelse av mulighetene for kontakt og nye erfaringer.

Tilvenningsperioden i barnehagen er sentral for barns opplevelse av trygghet. Barnet må få hjelp til å utvikle en sekundær tilknytningsrelasjon, og gode rutiner som sikrer dette. Når barnet har etablert trygghet til primærkontakten, må det jobbes aktivt med å «kjede» barnet til de andre på avdelingen. Fokus på en gradvis større kontaktflate, kan gi både barn og foreldre økende trygghet i hverdagen.

I Flåklypa sikrer vi overgangen hjem- barnehage gjennom Primærkontaktordningen. En primærkontakt er en voksen som har "et spesielt øye" til barnet. Ved å dele hovedansvaret for barna i barnegruppen sikrer man at alle barna blir sett og ivaretatt på en best mulig måte. I tilvenningsperioden blir primærkontakten spesielt viktig fordi den da har ansvar for etablering av trygghet i barnehagen og barnets inntreden i barnegruppen. Primærkontakten skal stå for trygghet og nærhet og hjelpe barnet med å finne seg til rette.

Fra barnehage til skole

Barnehagen skal i samarbeid med foreldre og skolen legge til rette for at barna kan få en trygg og god overgang fra barnehage til skole og eventuelt skolefritidsordning.

Rammeplanen sier: «Barnehagen skal i samarbeid med foreldre og skolen legge til rette for at barna kan få en trygg og god overgang fra barnehage til skole. Barnehagen og skolen bør utveksle kunnskap og informasjon som utgangspunkt for samarbeid om tilbudet til de eldste barna i barnehagen, deres overgang til og oppstart i skolen. Barnehagen må ha samtykke fra foreldrene for å dele opplysninger om enkeltbarn med skolen. De eldste barna skal få mulighet til å glede seg til å begynne på skolen og oppleve at det er en sammenheng mellom barnehagen og skolen. Barnehagen

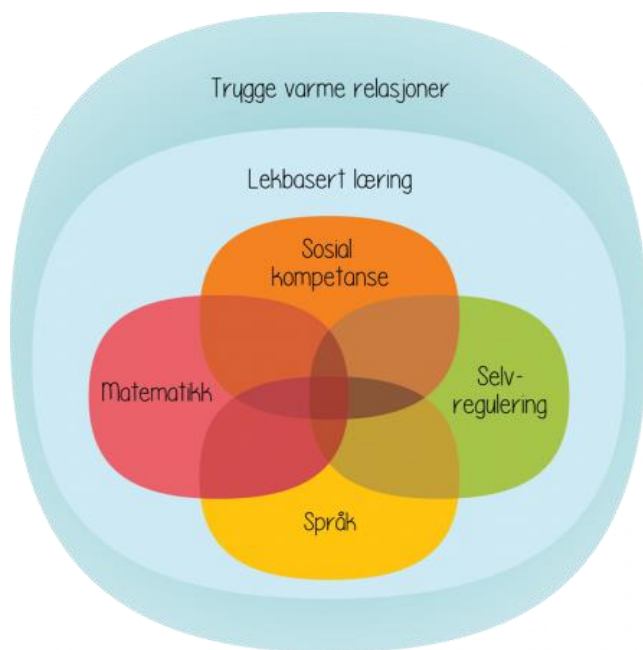
skal legge til rette for at de eldste barna har med seg erfaringer, kunnskaper og ferdigheter som kan gi dem et godt grunnlag og motivasjon for å begynne på skolen. Barnehagen skal bidra til at barna kan avslutte barnehagetiden på en god måte og møte skolen med nysgjerrighet og tro på egne evner.»

Bærum kommune har fastsatte rutiner for [overgang fra barnehage til skole](#).

Vi samarbeider også med andre barnehager i nærheten, som danner et godt grunnlag før skolestart. Det å ha gode relasjoner til andre barn som skal starte på samme skole bidrar til å skape trygghet. Hvert år er det blant annet aktivitetsdag for førskolebarna på Hunsund skole, hvor også barn fra andre lokale barnehager deltar. Flåklypa har som mål å bli enda bedre på å samarbeide/samkjøre med barnehagene rundt oss.

Lekbasert læring i Førskolegruppa:

Lekbasert læring utvikler barns lyst til å lære, og hjelper deg å nå rammeplanens mål. Lekbasert læring er utviklet gjennom et samarbeid mellom barnehagelærer og forskere. Opplegget er forskningsbasert, og tilpasset norske forhold og tradisjoner. Et trygt og stimulerende læringsmiljø kan gjøre det lettere for barn med utfordringer å trives sosialt og faglig på skolen. Lekbasert læring er en kombinasjon av fri lek og lekbaserte læringsaktiviteter tilrettelagt av voksne. Studier viser at det slik barna lærer best. De pedagogiske prinsippene er trygge, varme relasjoner og lekbasert læring. Kjerneområdene er sosial kompetanse, språk, selvregulering og matematikk.



I den siste foreldresamtalen før skolestart fyller vi i felleskap ut et overgangsskjema for å gi skolen best mulige forutsetninger til å ta imot nettopp ditt barn. Her samtaler vi om:

Barnets språkutvikling: Om barnet kan sette ord på/ formulere meninger, beskrive noe. Verbalt: Uttale, språkforståelse, ordforråd, begreper. Hva har barnehagen jobbet med? Viser barnet interesse for å lese/ skrive? (eget navn m.m.) Informasjon om eventuell forsinket språkutvikling. Grunnleggende språkforståelse.

Førmatematiske begreper: Tallrekka (1-10/ 1-20/ 1-100). Tall og mengde forståelse. Forstår barnet førmatematiske begreper i daglig tale (foran, bak, øverst, nederst, i midten, under, over, kategorisering, sortering). Gjenkjenning av geometriske former. Kan barnet beskrive plassering av en gjenstand? Hvordan fungerer barnet når han/ hun spiller spill (flytter brikken riktig antall plasser, forståelse for antall prikker på terning mm.)

Selvstendighet: Av- og påkledning (kan/ kan ikke vurdere hva det skal ha på seg). Toalettbesøk. Selvstendighet under oppgaveløsning, kjente/ ukjente. Orden og oversikt i egne saker. Evne til å motta/ følge beskjeder. Initiativ. Refleksjonsevne over egne handlinger.

Faglig og skolemessig motivasjon: Nysgjerrighet og interessere for å lære. Håndtering av utfordringer og nye oppgavetyper. Konsentrasjonsevne, utholdenhet, oppmerksomhet (hvor lenge?). Gleder / gruer seg til skolestart (evt. årsaker). Blyantgrep.

Annen viktig informasjon: Nysgjerrighet og interessere for å lære. Håndtering av utfordringer og nye oppgavetyper. Konsentrasjonsevne, utholdenhet, oppmerksomhet (hvor lenge?). Gleder / gruer seg til skolestart (evt. årsaker). Blyantgrep.



Bilde: Vi finner mye spennende når vi er på tur!



Bilde: Godt samhold på spennende tur til Oslo

Viktige datoer barnehageåret 20/21

Mandag 03.08.20	Planleggingsdag
Tirsdag 04.08.20	Planleggingsdag
Onsdag 09.09 og torsdag 10.09.20	Foreldremøte
tirsdag 15.09.20	Personalmøte kveldstid
tirsdag 13.10.20	Personalmøte kveldstid
Onsdag 07.10.20	Høstfest med foreldre
Fredag 30.10.20	Planleggingsdag (samme som kommunen)
Tirsdag 17.11.20	Personalmøte kveldstid
Mandag 30.11.20	Adventssamling (ikke for foresatte)
Mandag 07.12.20	Adventssamling (ikke for foresatte)
Mandag 14.12.20	Lucia feiring (med foresatte, mer info kommer)
Torsdag 17.12.20	Nissefest for barna
Mandag 21.12.20	Adventssamling (ikke for foresatte)
Mandag 04.01.21	Planleggingsdag (samme som kommunen)
tirsdag 02.02.21	Personalmøte kveldstid
Torsdag 25.02.21	Pysjfest (ikke for foresatte)
Fredag 09.03.21	Barnehagedagen (Tema: Klima og miljø)
Tirsdag 16.03.21	Personalmøte kveldstid
Tirsdag 13.04.21	Foreldremøte
Onsdag 28.04.21	Dugnad
Tirsdag 11.05.21	Personalmøte kveldstid
Onsdag 12.05.21	17 mai feiring (ikke for foresatte)
Fredag 14.05.21	Planleggingsdag
Mandag- onsdag 24-26.05.21	Tur til Vangen for førskolebarna
Onsdag 02.06.21	Fotografering
Tirsdag 15.06.21	Sandkassetreff og foreldremøte for nye barn
Torsdag 17.06.21	Sommerfest (med foresatte, nærmere informasjon kommer)

Planlegging, vurdering og dokumentasjon

Planlegging gir grunnlag for å tenke og handle langsiktig og systematisk i det pedagogiske arbeidet. Planleggingen skal bidra til kontinuitet og progresjon for enkeltbarn og barnegruppen. Planleggingen er utgangspunkt for refleksjon og utvikling av barnehagens pedagogiske praksis. Planleggingen er med utgangspunkt i kunnskap om barns trivsel og utvikling, og den baseres på observasjon, dokumentasjon, refleksjon, systematisk vurdering og samtaler med barn og foreldre.

Barnehagen skal jevnlig vurdere det pedagogiske arbeidet. Det betyr at det pedagogiske arbeidet skal beskrives, analyseres og fortolkes ut fra barnehagens planer, barnehageloven og rammeplanen.

Dokumentasjon av personalets arbeid synliggjør hvordan personalet arbeider for å oppfylle kravene i barnehageloven og rammeplanen.

«Kvaliteten i det daglige samspillet mellom mennesker i barnehagen er en av de viktigste forutsetningene for barns utvikling og læring. Barnegruppens og enkelt barns trivsel og utvikling skal derfor observeres og vurderes fortløpende»

Alle Med- Barnehagen tilbyr 2 foreldresamtaler per år, og er fleksible for samtaler ut over det. Her benyttes Alle Med. Alle Med- Bidrar til en helhetstenkning, med utgangspunkt i barnets mestring i barnehagen. Sirkelen omfatter følgende områder; Sosial/emosjonell, lek, trivsel, språk, sansing/motorikk og hverdagsaktiviteter.

Være Sammen- kompetansehevingsprogram og satsning som utgjør en viktig del av barnehagens pedagogiske plattform og de ansattes felles forståelse. Målet er å heve kompetansen til alle ansatte, slik at kvaliteten i det daglige arbeidet med barna styrkes.

Vigilo- Flåklypa Barnehage bruker nettportalen Vigilo for planlegging, dokumentasjon, vurdering og evaluering. Styrkene til dette nettbaserte verktøyet er;

- Gir de ansatte oversikt over barn, ansatte, rutiner og informasjon
- Planlegging, kvalitetssikring og dokumentasjon samlet på ett sted
- Sørger for presentasjon og formidling til de som skal ha tilgang
- Dokumentasjonsverktøyet støtter pedagogisk dokumentasjon
- Kvalitetssikring gjennom hverdagen; personalet håndterer viktig informasjon og rutiner relatert til det enkelte barn
- Dokumenterer tilstedeværelse og fravær, og gjør dette svært oversiktlig tilgjengelig for de ansatte
- Telling av barn rutinemessig eller i forbindelse med evakuering gjennomføres på avdelingstelefonen, og dokumenteres samtidig i systemet
- Kontaktinformasjon til foresatte og andre kontaktpersoner, barnets godkjenninger (samtykke), allergier, sykdommer og matreservasjoner og mer samles på ett sted

Barnehagens fagområder

Fagområdene gjenspeiler områder som har interesse og egenverdi for barn i barnehagealder, og skal bidra til å fremme trivsel, allsidig utvikling og helse. Barnehagen skal se fagområdene i sammenheng, og alle fagområdene skal være en gjennomgående del av barnehagens innhold. Barna skal utvikle kunnskaper og ferdigheter innenfor alle fagområder gjennom undring, utforskning og skapende aktiviteter.



Bilde: Vi er glade i å være ute, og skiskolen er en stor begivenhet for de største.



Bilde: Et knust egg skaper mye undring for de minste!

FAG-OMRÅDER	HVA?	HVORDAN?	HVORFOR?
ETIKK, RELIGION OG FILOSOFI	<ul style="list-style-type: none"> • Respekt og toleranse • Filosofiske samtaler • Samtaler om rett og galt • Høytider 	<ul style="list-style-type: none"> • Tilegne seg gjeldende normer • Lydhøre for hva barna snakker om • Kirkebesøk, påske- og julevandringer i kirken 	<ul style="list-style-type: none"> • Videreføre norsk kulturarv, etikk og moral • Respekt for hverandre
NÆRMILJØ OG SAMFUNN	<ul style="list-style-type: none"> • Kunnskap om ulike yrker • Turer • Kjennskap til eget nærmiljø 	<ul style="list-style-type: none"> • Bosteder, infrastruktur, transport i nærmiljøet • Viktige holdepunkter i lekemiljøet • Besøke arbeidsplasser 	<ul style="list-style-type: none"> • Trygghet • Kjennskap • Kunnskap • Tilknytning
ANTALL, ROM OG FORM	<ul style="list-style-type: none"> • Puslespill • Teater • Konstruksjonslek • Romforståelse • Matematikk 	<ul style="list-style-type: none"> • Tilgjengelig materiell, orden og systemer • Eventyr med tall og tellerim • Stimulere barns utholdenhet 	<ul style="list-style-type: none"> • Lære matematiske begreper og forståelse • Konstruksjons lek • Problemløsning

KOMMUNIKASJON, SPRÅK OG TEKST	<ul style="list-style-type: none"> • Lek • Samlinger og formidling • Høytlesning • Rutiner og måltider 	<ul style="list-style-type: none"> • Formidle rim, regler, bøker, sang, eventyr, samtaler tilknyttet tema på barnas premisser • Gode samtaler, benevning, utdyping 	<ul style="list-style-type: none"> • Stimulering av språkutvikling • Samspill • Anerkjennende kommunikasjon • Relasjons-bygging
KROPP, BEVEGELSE MAT OG HELSE	<ul style="list-style-type: none"> • Kosthold • Bevegelse • Tilstedeværelse over tid • Hygiene 	<ul style="list-style-type: none"> • Matlagning, samtaler om mat • Barnas arena, hinderløype, klatrestativ • Røris • Temadanser 	<ul style="list-style-type: none"> • Grunnlag for gode kostholdsvaner • Erfarer verden gjennom egen kropp • Mestring og respekt for egen og andres grenser
KUNST, KULTUR OG KREATIVITET	<ul style="list-style-type: none"> • Estetiske uttrykk • Kulturelle opplevelser • Musikk, dans og drama 	<ul style="list-style-type: none"> • Tilrettelegge rom for kreativitet • Søker kulturelle opplevelser i eget nærmiljø • Respekt for barnekulturen • Røris, rollelek, sang, drama 	<ul style="list-style-type: none"> • Kulturarv • Inspirasjon til lek • Kultur-formidling • Inspirere til videre interesse
NATUR, MILJØ OG TEKNOLOGI'	<ul style="list-style-type: none"> • Tur • Årstider • Naturens mangfold og msk kretsløp 	<ul style="list-style-type: none"> • Lek i naturen i de ulike årstidene • Ta vare på/ verne naturen • Gjenbruk • Utforske og eksperimentere naturfenomener 	<ul style="list-style-type: none"> • Ta vare på ting. Ikke «bruk-kast» mentalitet • Bærekraftig- utvikling • Teknologisk forståelse

Kompetanseplan

Gjennom ulike kompetansetiltak kan de ansatte styrke sin kompetanse og pedagogiske praksis i tråd med rammeplanen

Rammeplanen sier om kompetanseutvikling:

«Kompetanseutvikling er en måte å søke ny kunnskap på og samtidig bevisstgjøre gammel kunnskap. Kompetanse er summen av de kunnskaper, ferdigheter, holdninger og erfaringer som finnes hos den enkelte arbeidstaker og i virksomheten som helhet. Kompetansebygging er å sikre kvaliteten i barnehagen og utvikle den gjennom å utnytte, styrke og fornye personalets kunnskaper»

Flåklypas kompetansestrategi

1. Tiltrekning; hvordan vi styrker og tydeliggjør vår profil, markedsfører vår høye kvalitet og tiltrekker oss kvalifiserte medarbeidere.
2. Rekruttering; vi definerer hvilken kompetanse som er nødvendig i barnehagen ift. strategi, styringsdokumenter og fremtidige behov.
3. Motivasjon; fokus på personalgruppen som arbeidsplassens viktigste ressurs og fokus på arbeidsglede. Sosialt og faglig påfyll.
4. Utvikling av personalet; Utviklingsamtaler som avdekker personalets basiskompetanse og fokus på kompetanseheving.

